

**Una nueva forma
de comprender la
seguridad humana
en Chile**

En Chile existen múltiples encuestas sobre delincuencia y coyuntura, pero falta una mirada más completa sobre cómo las personas viven la seguridad en su vida cotidiana.






MRR

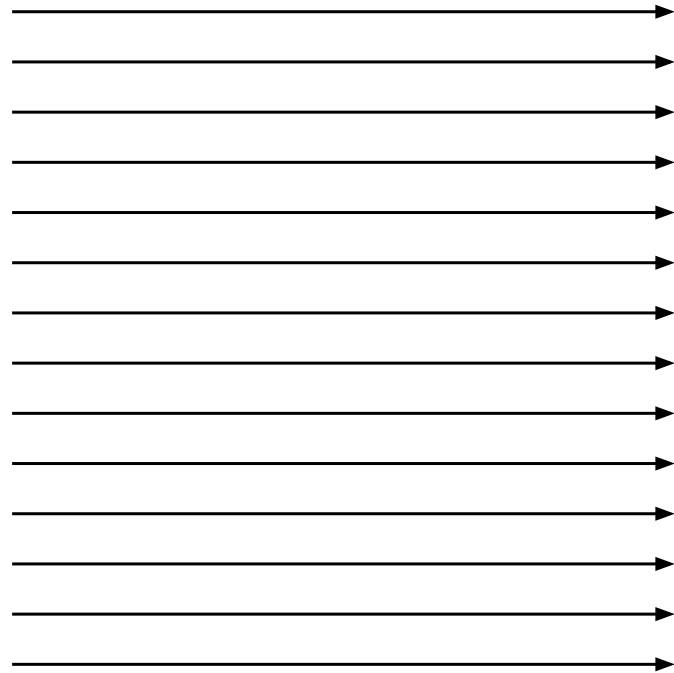
El MRR surge para cubrir ese vacío, incorporando no solo los riesgos que enfrentan las personas, **sino también las capacidades que tienen para enfrentarlos** (resiliencia).

- Amplía la forma en que entendemos la seguridad.
- Permite anticipar crisis e identificar las capacidades de los individuos y del país.

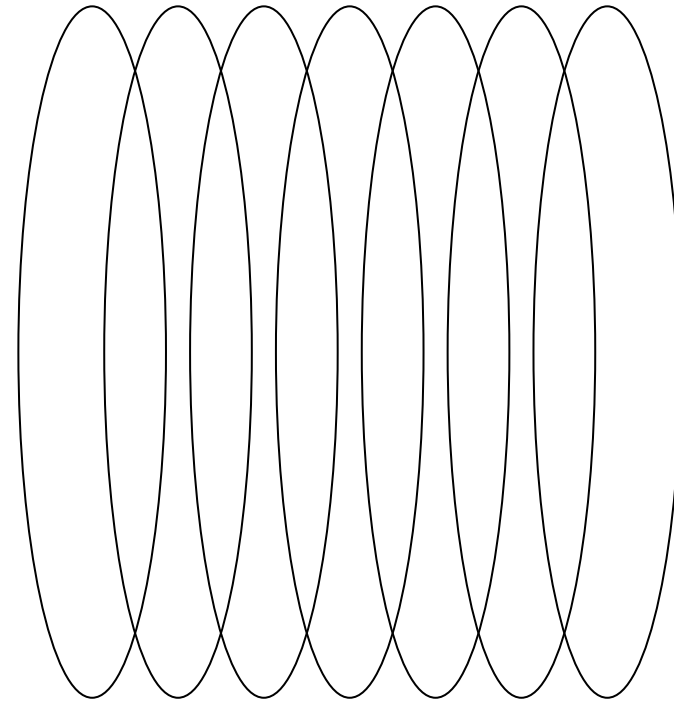
Entender la seguridad humana
más allá del delito.

Dos dimensiones para entender una realidad compleja:

RIESGOS

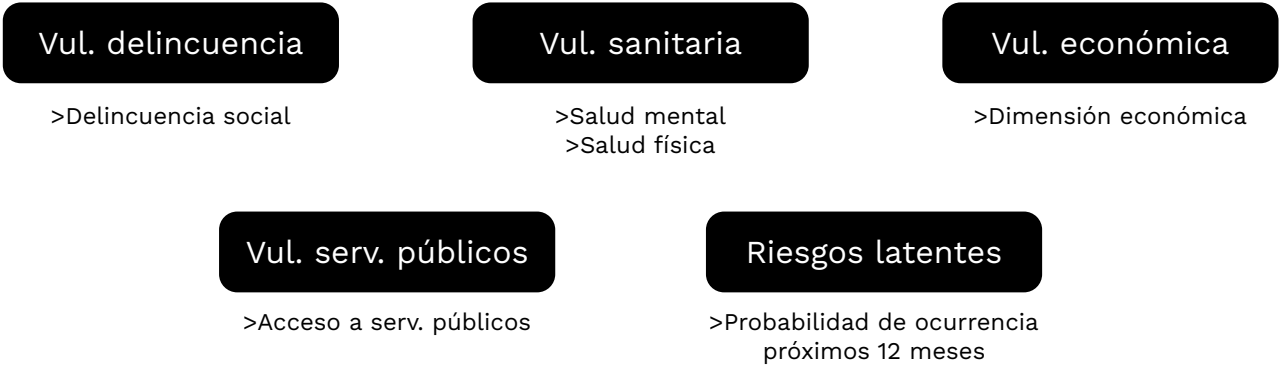
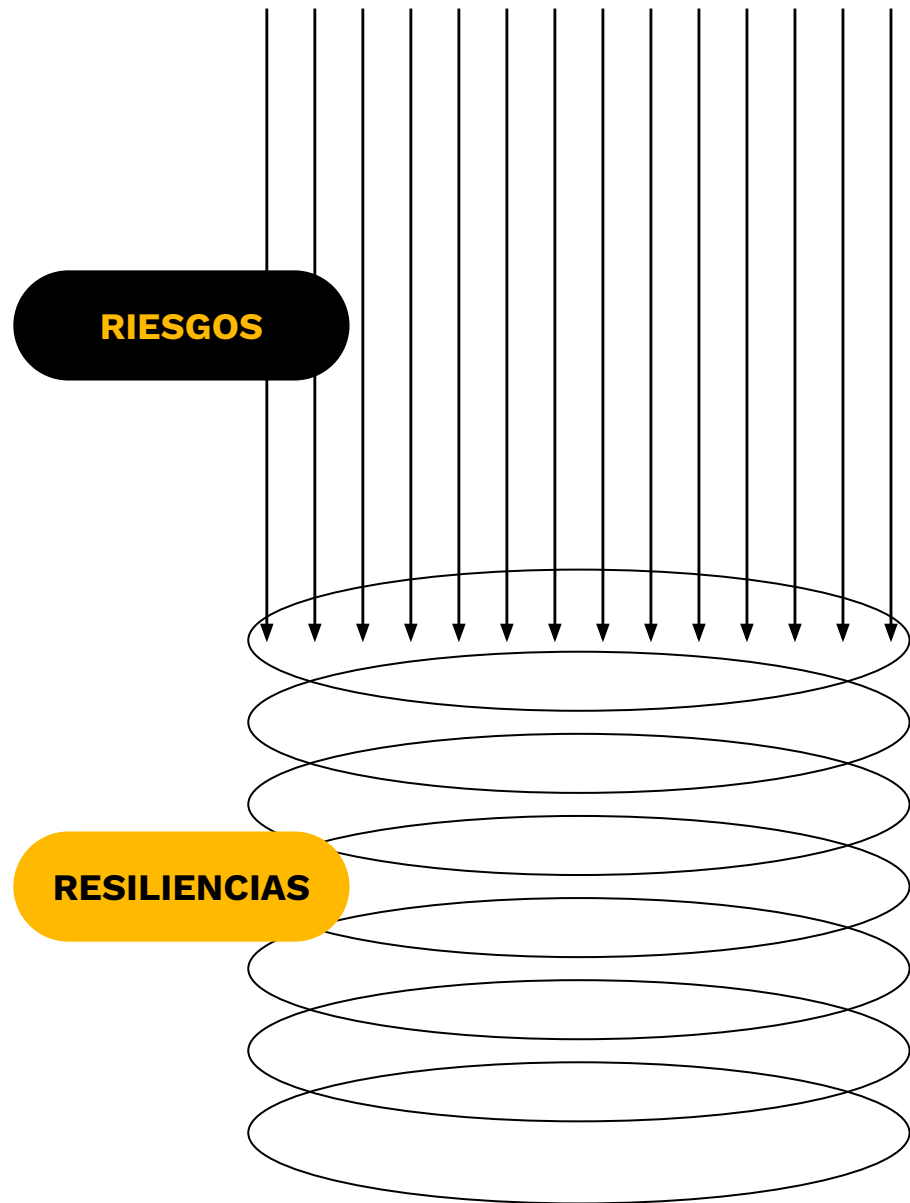


presionan



sostienen

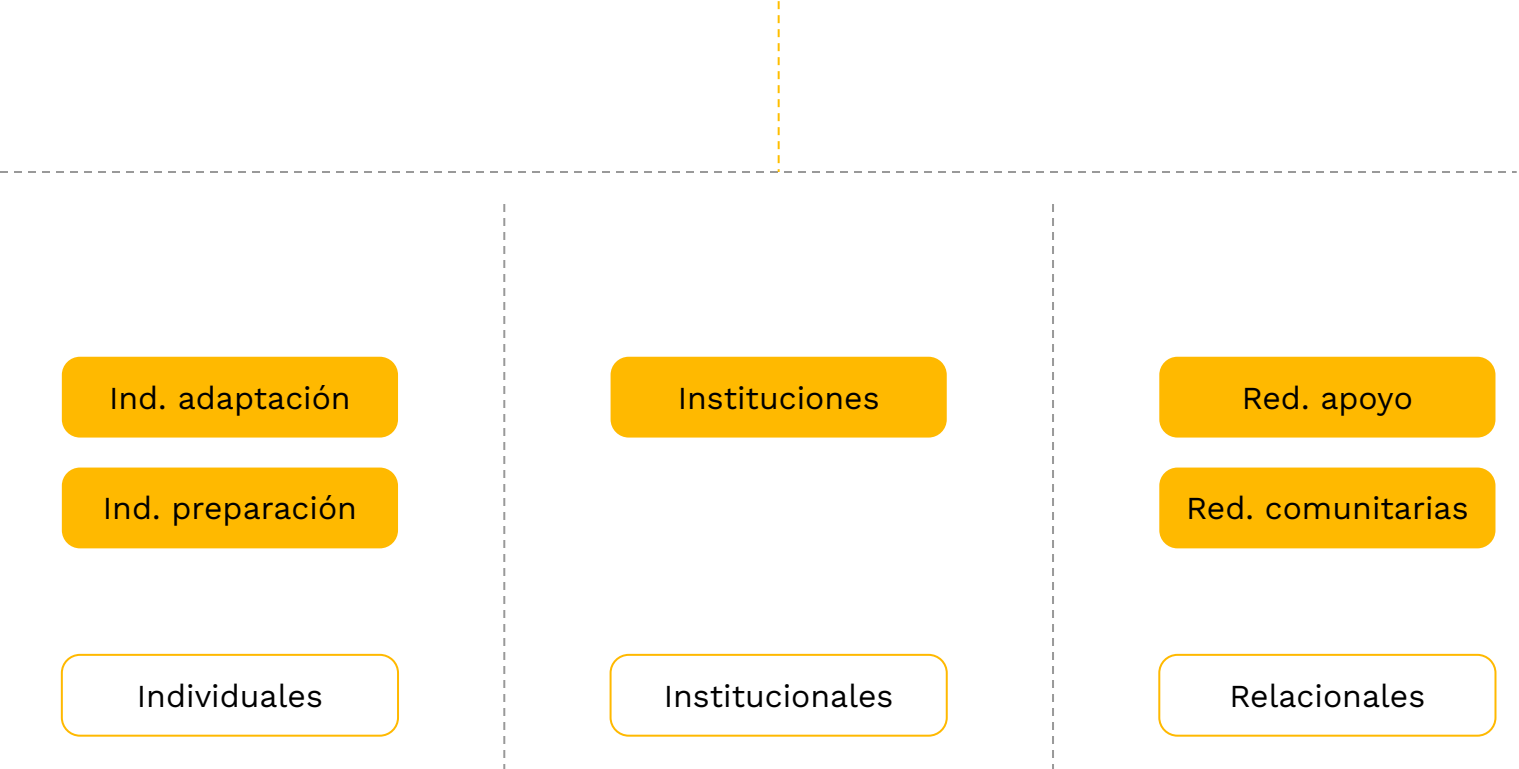
RESILIENCIAS

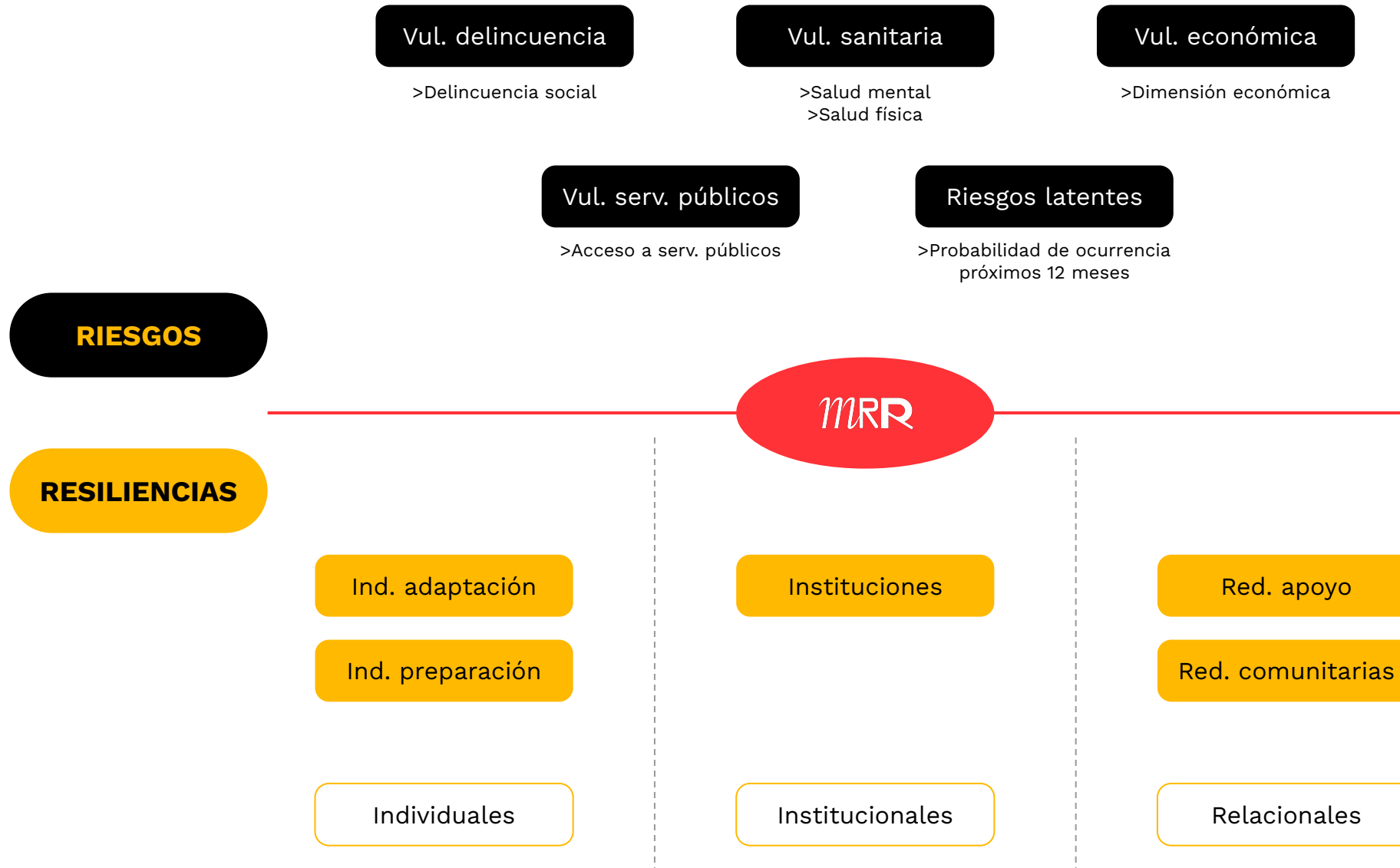


Expone vulnerabilidades en 5 dimensiones de la vida cotidiana



Identifica capacidades individuales, relacionales e institucionales





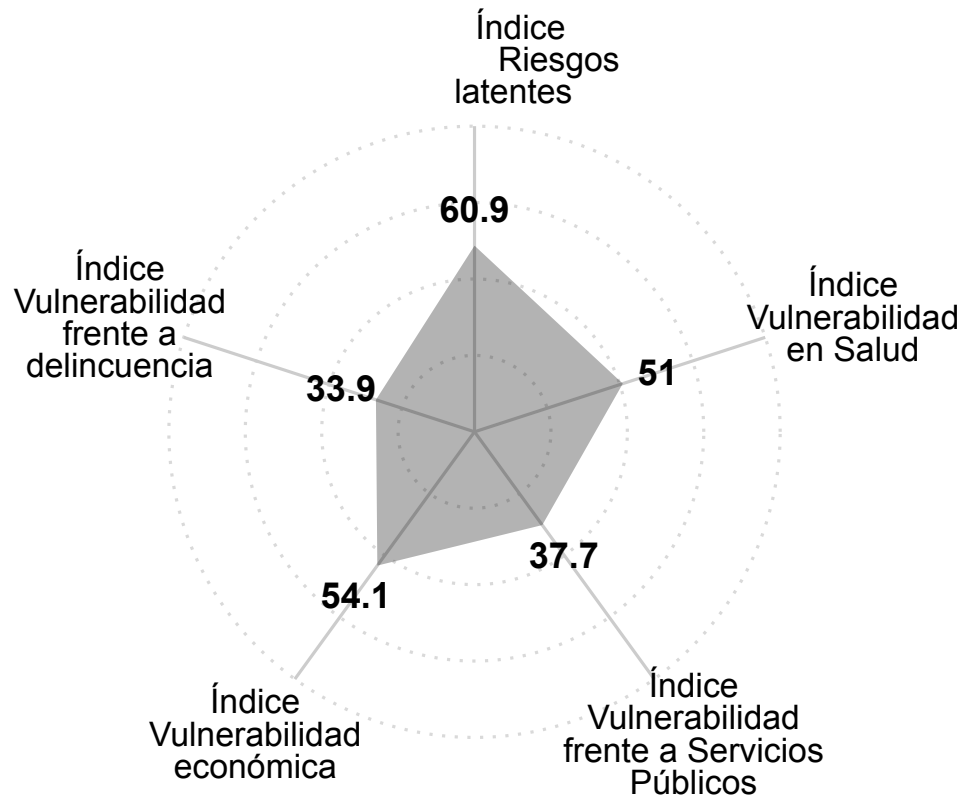
Relaciona ambas fuerzas para entender la situación real de las personas

OBJETIVO

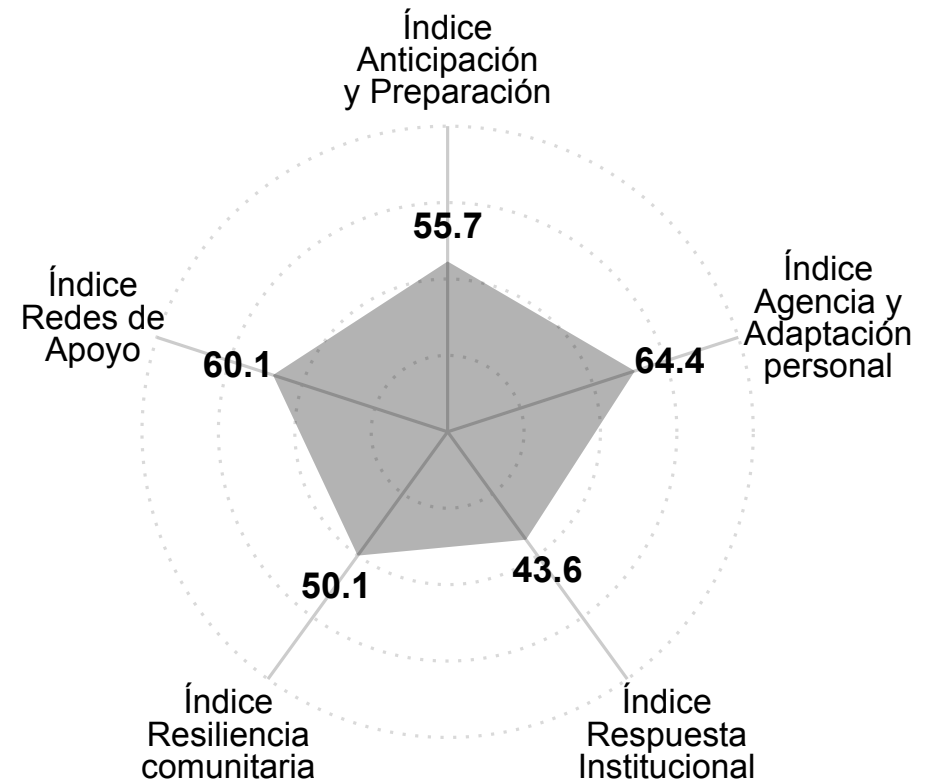
Analizar y comprender cómo las personas en Chile perciben los riesgos que afectan su vida cotidiana y qué capacidades tienen para enfrentarlos (resiliencia) considerando sus diferencias sociales, económicas y territoriales.

A nivel de la muestra total

RIESGOS



RESILIENCIA



Ficha metodológica

Diseño de investigación

Estudio cuantitativo no probabilístico. Encuesta online vía correo electrónico

Universo

Población de 18 años y más residente en Chile, usuaria de correo electrónico.

Marco muestral

Panel Datavoz, elaborado desde el año 2016 a la fecha, y un panel alternativo certificado. En conjunto, ambos cumplen con las características técnicas necesarias para el estudio.

Método de muestreo

Muestreo aleatorio simple sobre marco muestral disponible.

Tamaño de muestra

La muestra final lograda fue de $n = 1.800$

Ajuste post-encuesta

Ajuste considerando Región, Sexo, Edad, Nivel educacional, GSE, Tipo de vivienda y Hogares unipersonales.

- Los parámetros poblacionales de Región, Sexo y Edad fueron obtenidos de proyecciones de población 2025 realizadas por INE.
- Nivel educacional, GSE y Tipo de vivienda provienen de CASEN 2022, utilizando factor de expansión regional. El parámetro de hogares unipersonales proviene de CENSO 2024.

Tasa de contacto

24,1% (corresponde a la proporción de correos abiertos respecto de los enviados)

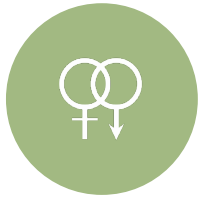
Tasa de respuesta

8,3% (corresponde a la proporción de encuestas respondidas sobre el total de correos abiertos)

Fechas de desarrollo de campo

Entre el 13 de marzo y 06 de abril de 2026.

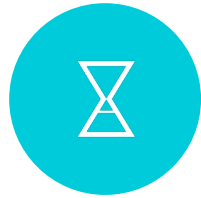
Caracterización de la muestra encuestada n = 1.800 (Valores ponderados)



GÉNERO

Hombre
48,9%

Mujer
51,1%



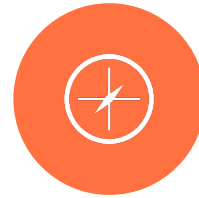
EDAD

18 a 29 años
20,5%

30 a 44 años
30,1%

45 a 59 años
24,1%

60 años o más
25,3%



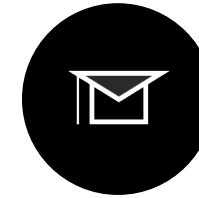
MACROZONA

Norte
12,6%

Centro
21,1%

Sur
24,1%

RM
42,2%



EDUCACIÓN

Media completa
o inferior
42,5%

Técnico Superior
30,6%

Superior o más
26,9%

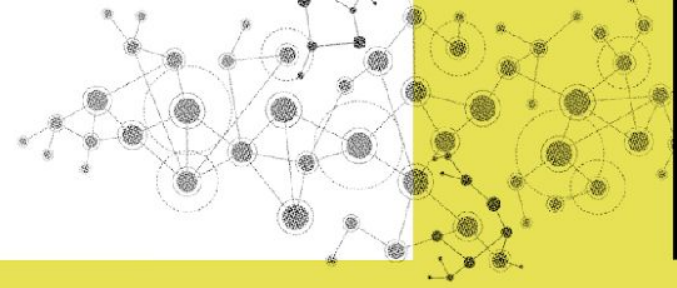


NSE

Alto
11,2%

Medio
52,1%

Bajo
36,7%



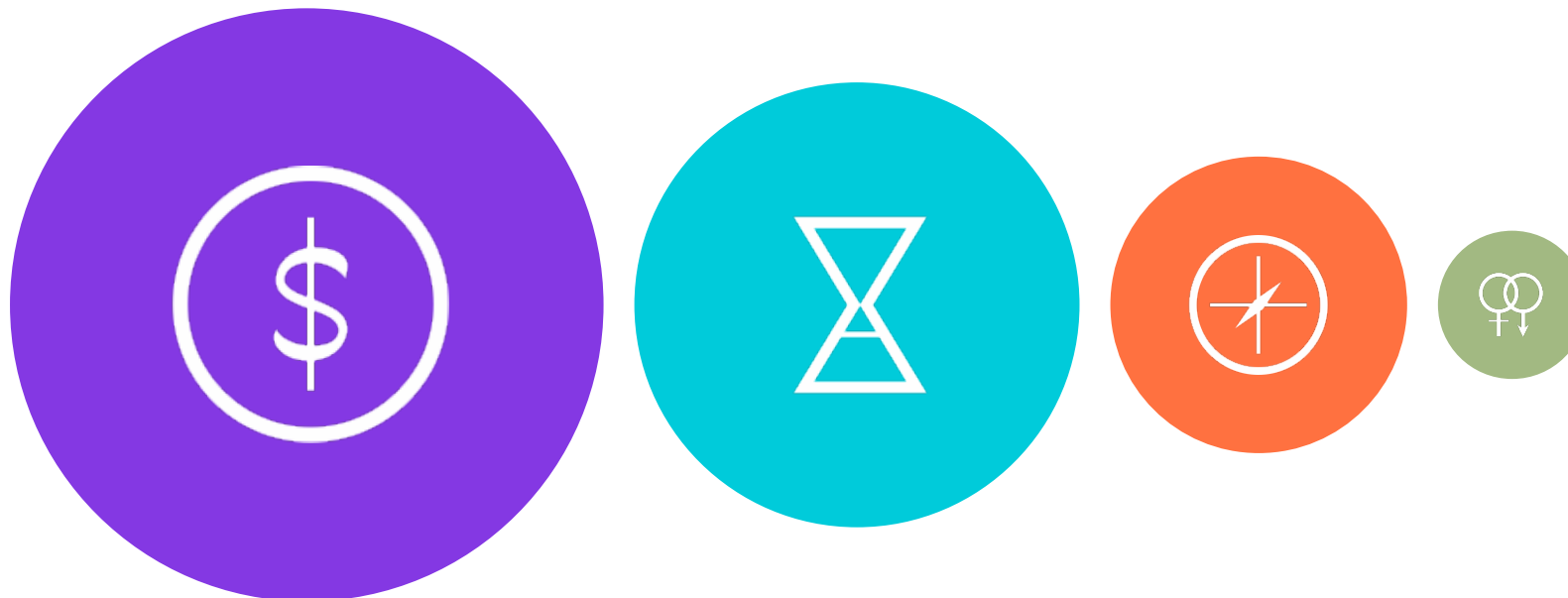
Resultados generales



DATAVOZ.



El riesgo está fuertemente marcado por el nivel socioeconómico



El nivel socioeconómico es el factor más consistente

A mayor GSE, menor riesgo en todas las dimensiones, especialmente en vulnerabilidad económica, salud y servicios públicos.

La edad muestra un patrón mixto

Aumenta los riesgos en salud y latentes, pero reduce la vulnerabilidad en seguridad, economía y servicios, especialmente en mayores de 60 años.

El territorio tiene efectos acotados

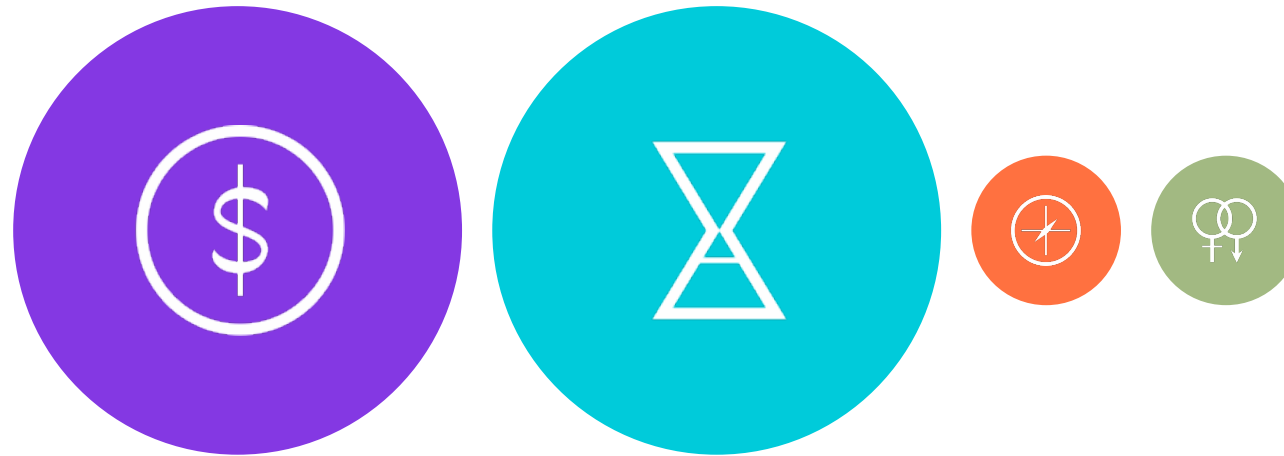
Sur y RM presentan menores niveles de riesgo en algunas dimensiones, mientras que la zona centro no muestra diferencias relevantes.

Las diferencias por sexo son marginales

Solo se observan en servicios públicos, donde las mujeres reportan menor riesgo.

RESILIENCIAS > SUBÍNDICES

La resiliencia también está marcada por el nivel socioeconómico, pero de forma menos homogénea



NSE es el factor más consistente

- A mayor GSE, mayor resiliencia
- Impacta especialmente en anticipación, redes de apoyo y respuesta institucional
- No muestra efecto en resiliencia comunitaria

La edad presenta efectos diferenciados

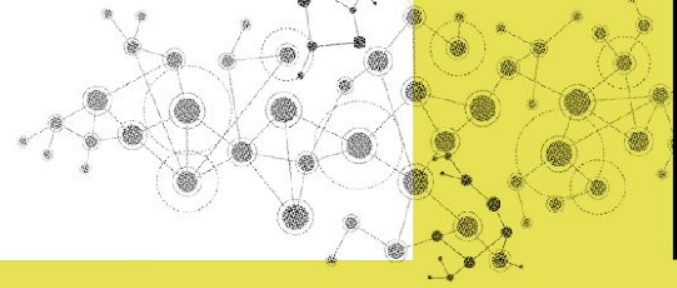
- Predominan asociaciones negativas
- No afecta significativamente la resiliencia comunitaria ni la capacidad adaptativa

El territorio no marca diferencias sustanciales

- Tiene un rol secundario
- Sur y RM presentan mayores redes de apoyo
- Sur también muestra mejor respuesta institucional
- No organiza los resultados de forma sistemática

El sexo tiene efectos acotados y en direcciones opuestas

- Mujeres: menor preparación, pero mayores redes de apoyo
- Sin diferencias en resiliencia comunitaria, respuesta institucional o adaptación



Matriz de Riesgo y Resiliencia: los 4 perfiles identificados



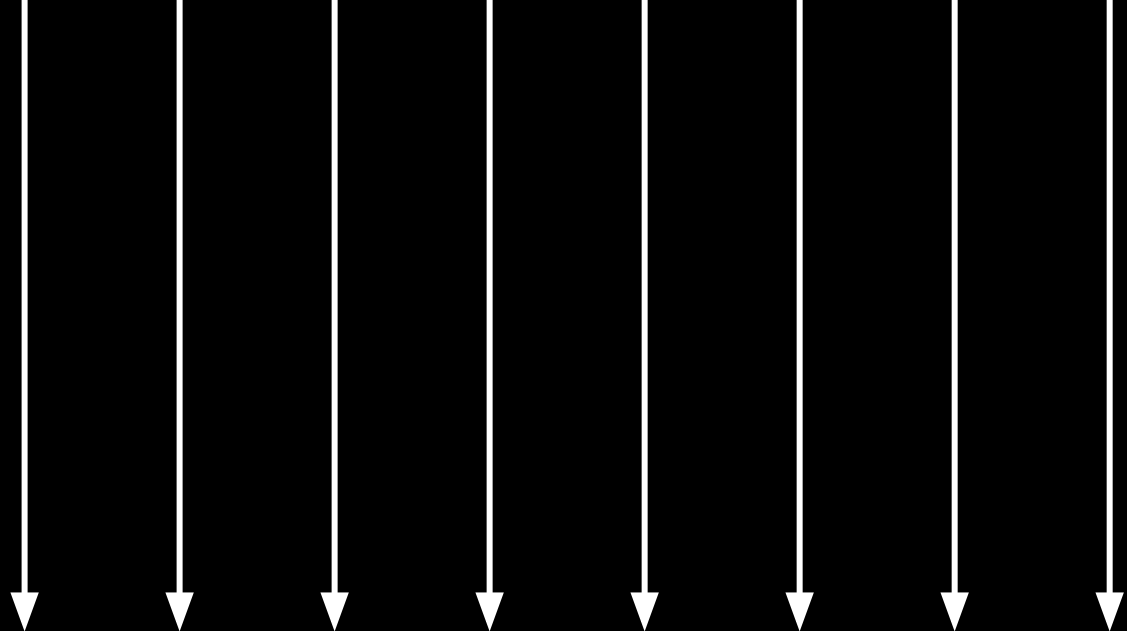
En Chile no todos viven el riesgo de la misma forma. El problema no es solo la exposición, sino la desigual capacidad de enfrentarlo.

Se construyeron perfiles a partir de los dos índices:

- Índice de riesgo
- Índice de resiliencia

Ambos se miden en una escala de 0 a 100.

El cruce entre estas dos dimensiones permite identificar distintos perfiles según nivel de riesgo y capacidad de respuesta.



4 formas

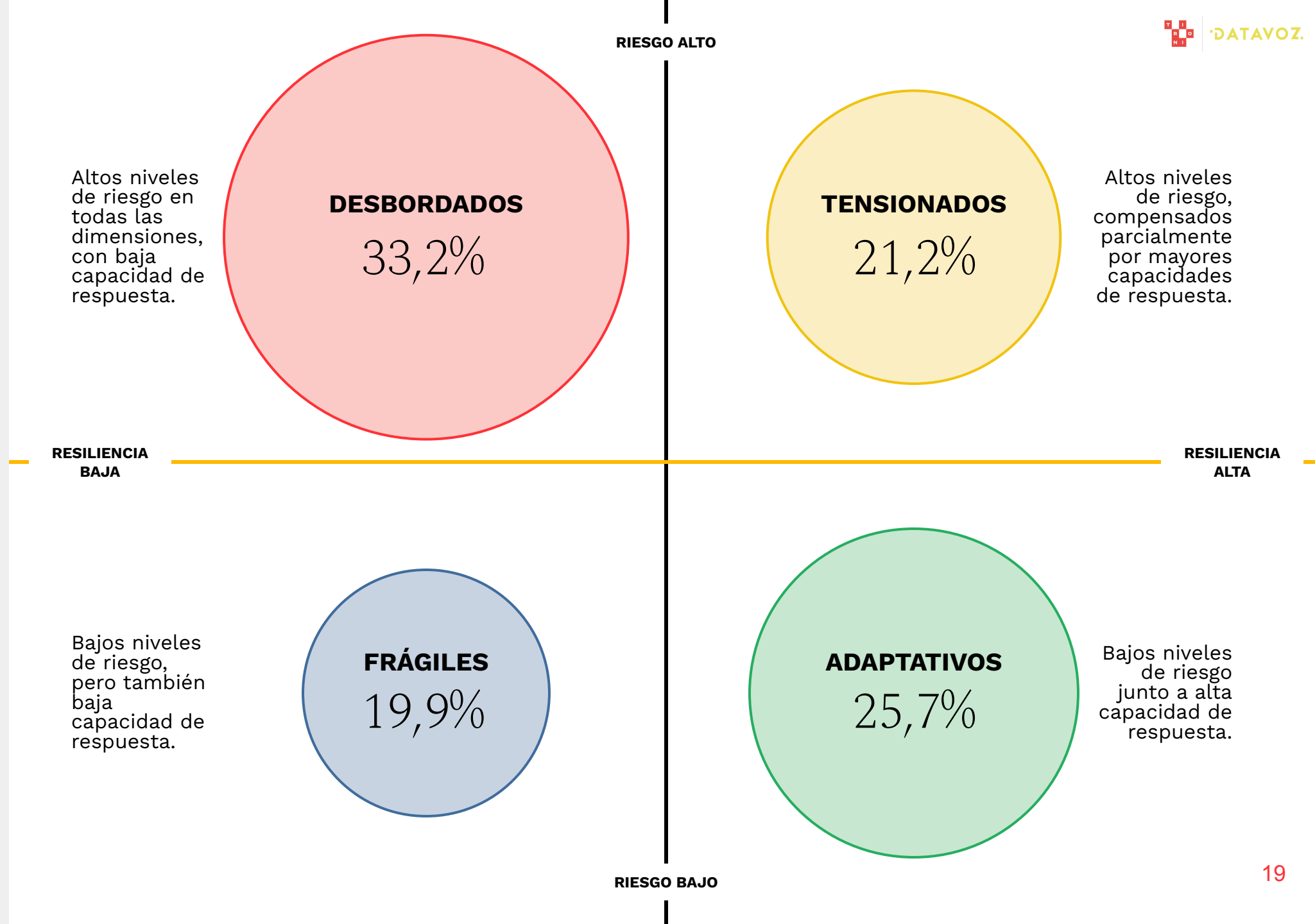
de vivir

el riesgo (vulnerabilidad)

en Chile

Matriz de riesgo y resiliencia

Clasificación de perfiles según nivel de riesgo y capacidad de respuesta



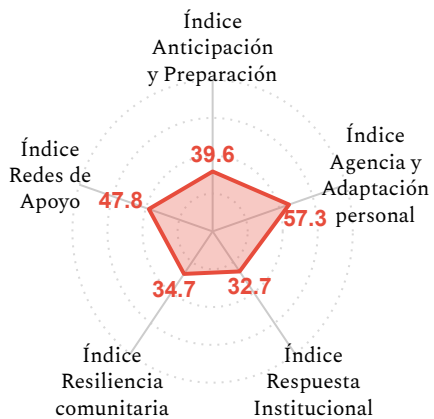
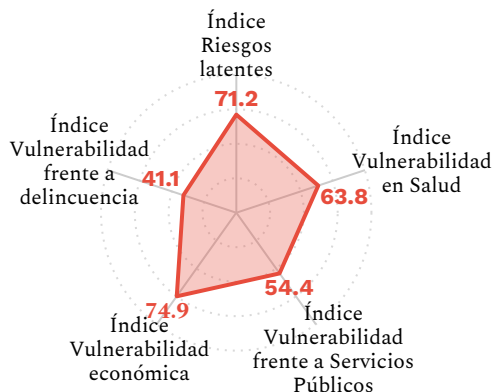
RIESGOS

RESILIENCIA

33,2%

DESBORDADOS

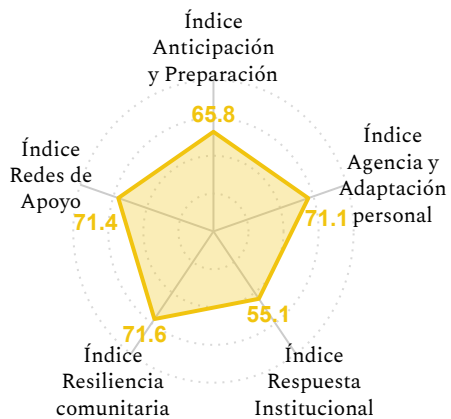
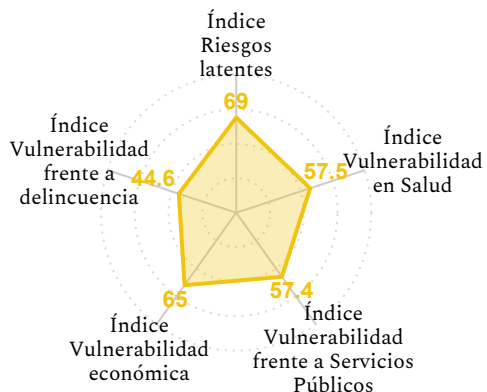
alto riesgo, baja resiliencia



21,2%

TENSIONADOS

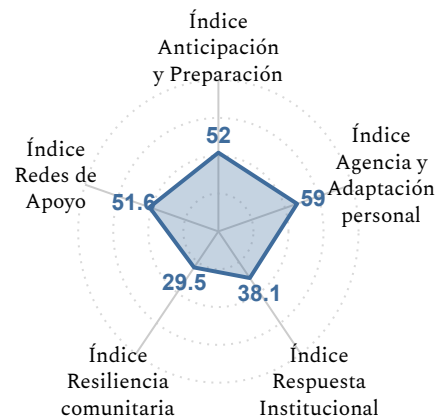
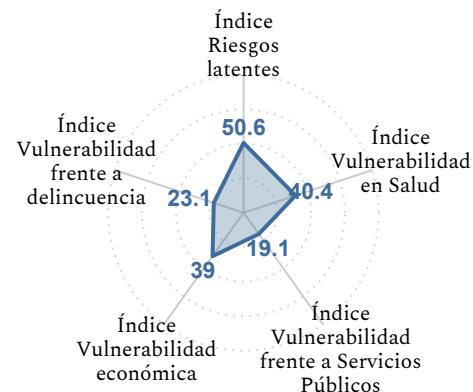
alto riesgo, alta resiliencia



19,9%

FRÁGILES

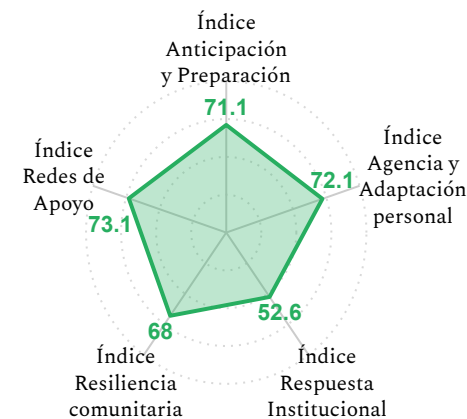
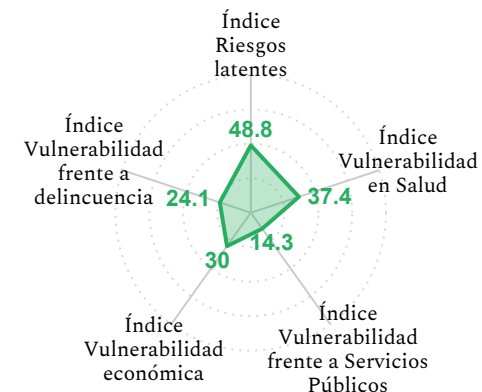
bajo riesgo, baja resiliencia



25,7%

ADAPTATIVOS

bajo riesgo, alta resiliencia



4 perfiles identificados

Características sociodemográficas

DESBORDADOS

1. EDAD
Concentración en 30-59 años (61,5%) - población en edad laboral activa

2. SEXO
Leve predominio femenino (54,1%)

3. EDUCACIÓN
35% con educación media completa, menor proporción con estudios superiores

4. GSE
51,5% en nivel Bajo (el más alto), solo 4,8% en nivel Alto

5. UBICACIÓN
79,1% vive en casa (predominantemente urbana)

6. EMPLEO
Mayor desempleo (22,4%), solo 55,1% trabajando

TENSIONADOS

1. EDAD
Los más jóvenes- 30,4% entre 18 y 29 años (el más alto)

2. UBICACIÓN
53,8% en gran ciudad (el más alto), 50,2% en Región Metropolitana

3. VIVIENDA
73,9% en casa, proporción similar al promedio

4. GSE
54% Medio, 39% Bajo, solo 6,9% Alto

5. EMPLEO
Mayor proporción trabajando (64,9%), menor inactividad (19%)

6. EDUCACIÓN
Mejor nivel que Desbordados (26,6% técnico profesional completo)

FRÁGILES

1. EDAD
Distribución equilibrada, 27,9% de 60+ años

2. VIVIENDA
Mayor proporción en departamento (29,7%) - contexto más urbano

3. UBICACIÓN
49,4% en gran ciudad (el segundo más alto)

4. GSE
14,9% en nivel Alto, 54,1% Medio, 30,9% Bajo - posición intermedia

5. EMPLEO
Mayor inactividad laboral (29,3% no trabaja ni busca)

6. TRANSPORTE
96,2% se desplaza 5+ días/semana; 77,7% usa vehículo propio

ADAPTATIVOS

1. EDAD
Mayor proporción de 60+ años (33,8%) - grupo más envejecido

2. EDUCACIÓN
Mayor nivel educativo - 31,4% con estudios universitarios o postgrado

3. GSE
20,1% en nivel Alto (el más alto de todos los grupos), 59,7% en nivel Medio

4. UBICACIÓN
Predominan ciudades medianas/pequeñas (45,2%) y sector rural (16,4%)

5. VIVIENDA
Mayor porcentaje en condominios cerrados (10,6%)

6. EMPLEO
61,9% trabajando actualmente, menor desempleo (9,1%)

Desbordados

Alto riesgo

Baja resiliencia

33,2%

de la muestra

Riesgos (%)



58,8%

Riesgo de dificultades económicas en próximos 12 meses: **Muy probable**

53,6%

Impacto de inseguridad/delincuencia en vida diaria: **Evito ciertos lugares o espacios públicos**

82,6%

Dificultades para cubrir gastos básicos en últimos 12 meses: **Sí**

33,9%

Probabilidad de problema de salud física en próximos 12 meses: **Muy probable**

49,3%

Interacción injusta o maltrato con servicio público en últimos 12 meses: **Sí**

Resiliencias (%)



12,5%

Claridad sobre qué hacer ante situación difícil (salud, ingresos, inseguridad, emergencia): **Muy claro**

15,9%

Disponibilidad percibida de red cercana ante dificultades: **Muy disponible**

45,7%

Coordinación con vecinos en caso de emergencia: **Sí**

15,4%

Probabilidad de recibir ayuda oportuna del Estado (Carabineros/PDI) en próximos 12 meses: **Muy probable**

28%

Creencias y valores ayudan a sobrellevar situaciones de riesgo o incertidumbre: **Muy de acuerdo**

Tensionados

Alto riesgo

Alta resiliencia

21,2%

de la muestra

Riesgos (%)



47,3%

Riesgo de dificultades económicas en próximos 12 meses: **Muy probable**

65,2%

Impacto de inseguridad/delincuencia en vida diaria: **Evito ciertos lugares o espacios públicos**

73%

Dificultades para cubrir gastos básicos en últimos 12 meses: **Sí**

38,4%

Probabilidad de problema de salud mental o emocional en próximos 12 meses: **Muy probable**

54,3%

Interacción injusta o maltrato con servicio público en últimos 12 meses: **Sí**

Resiliencias (%)



52,7%

Claridad sobre qué hacer ante situación difícil (salud, ingresos, inseguridad, emergencia): **Muy claro**

58%

Disponibilidad percibida de red cercana ante dificultades: **Muy disponible**

86,9%

Coordinación con vecinos en caso de emergencia: **Sí**

35,1%

Probabilidad de recibir ayuda oportuna del Estado (Carabineros/PDI) en próximos 12 meses: **Muy probable**

46%

Creencias y valores ayudan a sobrellevar situaciones de riesgo o incertidumbre: **Muy de acuerdo**

Frágiles

Bajo riesgo

Baja resiliencia

19,9%
de la muestra

Riesgos (%)



22,8%

Riesgo de dificultades económicas en próximos 12 meses: **Muy probable**

34,5%

Impacto de inseguridad/delincuencia en vida diaria: **No ha tenido impacto**

33,2%

Dificultades para cubrir gastos básicos en últimos 12 meses: **Sí**

12,5%

Probabilidad de problema de salud mental o emocional en próximos 12 meses: **Muy probable**

9,7%

Interacción injusta o maltrato con servicio público en últimos 12 meses: **Sí**

Resiliencias (%)



20,5%

Claridad sobre qué hacer ante situación difícil (salud, ingresos, inseguridad, emergencia): **Muy claro**

29,3%

Disponibilidad percibida de red cercana ante dificultades: **Muy disponible**

36,7%

Coordinación con vecinos en caso de emergencia: **Sí**

23,3%

Probabilidad de recibir ayuda oportuna del Estado (Carabineros/PDI) en próximos 12 meses: **Muy probable**

23,4%

Creencias y valores ayudan a sobrellevar situaciones de riesgo o incertidumbre: **Muy de acuerdo**

Adaptativos

Bajo riesgo

Alta resiliencia

25,7%

de la muestra

Riesgos (%)



14,8%

Riesgo de dificultades económicas en próximos 12 meses: **Muy probable**

44,2%

Impacto de inseguridad/delincuencia en vida diaria: **Evito ciertos lugares o espacios públicos**

19,8%

Dificultades para cubrir gastos básicos en últimos 12 meses: **Sí**

7,9%

Probabilidad de problema de salud física en próximos 12 meses: **Muy probable**

3,4%

Interacción injusta o maltrato con servicio público en últimos 12 meses: **Sí**

Resiliencias (%)



42,2%

Claridad sobre qué hacer ante situación difícil (salud, ingresos, inseguridad, emergencia): **Muy claro**

71,4%

Disponibilidad percibida de red cercana ante dificultades: **Muy disponible**

85,9%

Coordinación con vecinos en caso de emergencia: **Sí**

44,7%

Probabilidad de recibir ayuda oportuna del Estado (Carabineros/PDI) en próximos 12 meses: **Muy probable**

45,2%

Creencias y valores ayudan a sobrellevar situaciones de riesgo o incertidumbre: **Muy de acuerdo**



Desbordados

Grupo en crisis sistémica (33,2% de la muestra). Peor combinación de factores: precariedad económica (82,6% con dificultades), aislamiento social (25,2% sin apoyo) y desconfianza institucional. Requieren intervención multidimensional urgente: empleo, redes de apoyo y acceso a servicios.



Tensionados

Grupo resiliente en adversidad. Los más jóvenes y urbanos, máxima exposición a riesgos reales (52,6% víctimas), pero con alto capital social que compensa: participación comunitaria 65,8%, coordinación vecinal 86,9%.

Elementos
distintivos de
cada grupo



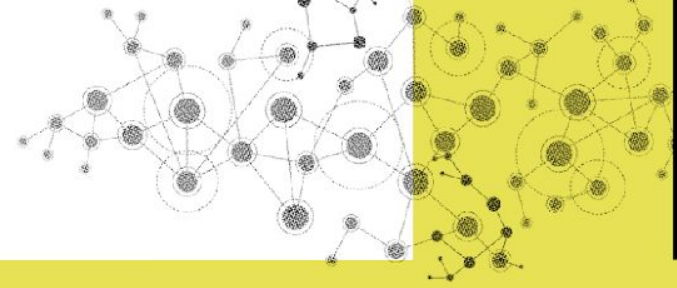
Frágiles

Grupo en riesgo latente. Actualmente protegidos por circunstancias, pero sin capacidad de respuesta ante shocks (índice comunitario 29,5, solo 11,1% participación). Son el grupo con menor capital social.



Adaptativos

Grupo privilegiado con protección estructural. Mayor edad, educación y nivel socioeconómico. Viven en zonas menos urbanas con menor exposición a riesgos. Cuentan con ahorros, redes fuertes y alta confianza institucional.



Conclusiones



·DATAVOZ.



Conclusiones

1.

Multidimensionalidad

La seguridad humana va más allá de la delincuencia; incluye riesgos económicos, de salud e institucionales.

2.

Factor socioeconómico

La exposición al riesgo y la capacidad de respuesta están estructuradas por desigualdades sociales críticas.

3.

Vulnerabilidad: Brecha entre riesgos y capacidades

No depende únicamente de la exposición a amenazas, sino también de los recursos, redes y apoyos con que cuentan las personas para anticipar, enfrentar o recuperarse de situaciones adversas.

Conclusiones

4.

Existe un segmento amplio de la población en situación de alta vulnerabilidad

Uno de cada tres habitantes combina altos niveles de riesgo con bajas capacidades y soportes de respuesta.

5.

La protección frente al riesgo descansa principalmente en las personas y sus redes cercanas

Las capacidades de respuesta se apoyan principalmente en recursos individuales, familiares y comunitarios, mostrando los límites de los enfoques centrados exclusivamente en la autonomía y el esfuerzo personal.

